

GETEMDE WILDERNIS



In zijn door hoge woningen omsloten binnenhof, midden in de stad, komt nauwelijks zon. Toch lukte het tuinontwerper Marijn Vereijken er een weelderige en uitbundige achtertuin van te maken, maar wel binnen strakke kaders. Als een getemde wildernis.

De begane grond van de eigentijdse woning wordt gebruikt als kantoor. De achtertuin van 10,5 x 5 meter is een verlengstuk van deze werkruimte, zeker dankzij de grote glazen wand. De woon-

1 | Vanaf de trap loopt een pad van granieten stapstenen naar de tuinpoort.

2 | Door de schuifpui is er goed zicht op de tuin. Door herhaling van kleuren en materialen zijn binnen en buiten een geheel geworden.

3 | De witte stoel en bloemen en lichtgrijze bestrating doen de donkere tuin oplichten.

4 | De keuze aan bladplanten voor een schaduwrijke tuin is groot.





kamer ligt op de eerste verdieping, met aansluitend een balkon waar wél veel zon komt. Het ontwerp is ook het visitekaartje van het tuinontwerpbureau van Marijn Vereijken: Het Buitenland. Marijn streeft ernaar in zijn ontwerpen voor kleine tuinen te refereren aan een grotere wereld. Eigenlijk zoals een Japanse tuin een verbeelding is van een landschap. In deze kleine, schaduwrijke achtertuin waan je je in een jungleachtige oase.

Open plek

Direct achter de glazen wand van het kantoor treed je een weelderig groene wereld binnen. Langs de randen is veel hoog groen, twee bamboes (*Phyllostachys nigra*) breken de gevel. Het groen komt zelfs bijna tot aan de ramen.

Tussen de bamboes door loop je naar het centrale terras, als door een poort. Dit effect wordt drie keer herhaald: de schuifpui, de twee bamboes en achter het terras twee pollen prachtriet (*Miscanthus*) werken allemaal als doorgang. In het midden van de tuin komt het meeste licht. Hier is geen hoge beplanting zodat het effect van een open plek in het bos ontstaat. Het ruime terras ligt precies in het verlengde van de glazen pui. De waterschaal is een focuselement en bij de merels geliefd als badje. Erachter is nog een



gekozen: lichtgrijze hardstenen tegels voor het terras, granieten stapstenen, 'pleintjes' van blauwgrijze pebbles en metalen roosters.

Schaduwplanten

De beplanting is afwisselend en groen. Geen kleurige bloemen, alleen hier en daar wat wit. Fris groen en groengeel blad worden afgewisseld met blauwgroene bladeren, zwarte bamboestelen en als subtiel accent een witte ❖

Boven | Het terras is een open, lichte plek tussen het groen. De forse bamboe werkt als een coulisse.

Links | Een fraaie combinatie van bladvormen en -kleuren met *Hosta* 'Halcyon', *Hakonechloa macra* 'Aureola', *Pachysandra* en varens.



1 | De trap voert naar het zonnige balkon. De verschillende bladvormen, de bamboe en de klimplanten zorgen voor een jungle-achtige sfeer.

2 | De stam is van de blazenboom (*Koelreuteria paniculata*), gekozen vanwege de relatief open kroon, mooi blad en de grote bloemtrossen in de zomer.

3 | Omdat de traptreden bestaan uit roosters is er onder de trap voldoende licht voor bladplanten als mansoor, hosta en *Carex morrowii* 'Variegata'.

bies in het blad van *Miscanthus* en *Carex*. Uiteraard zijn de planten afgestemd op de schaduwrijke ligging van de tuin: *Hosta* 'Halcyon', japans bosgras (*Hakonechloa*), varens en klimhortensia doen het uitstekend. De strakke lijnen van de bestrating worden doorbroken door bodembedekkers als mansoor (*Asarum europaeum*) en *Pachysandra terminalis*. De planten mogen elkaar overal raken, alles is vervlochten. Zelfs onder de roosterterrassen groeit de *Pachysandra*. Het weelderige groen wordt ingekaderd door strak geschoren taxushagen. Er is ook veel verticaal groen: wanden vol klimop, de luchtige kroon van de blazenboom (*Koelreuteria paniculata*), klimplanten over de pergola's en tegen de gevel.

In toom

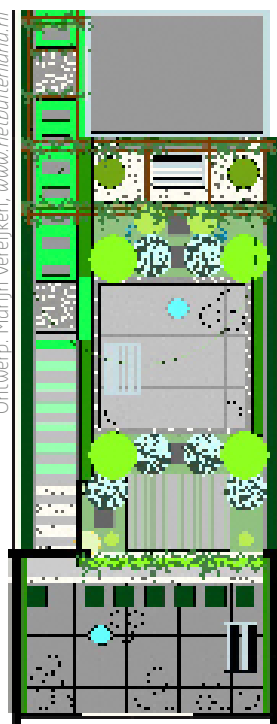
In de potten zet Marijn elk jaar weer andere witte eenjarigen, vaste planten en siergrassen. Ook door te wisselen met accessoires, zoals meubilair, kussens, potten en de waterschalen, zijn de details in deze stadstuin elk jaar weer anders.

De tuin is inmiddels twaalf jaar oud. Met zoveel planten op een klein oppervlak is het natuurlijk wel nodig om regelmatig te knippen en te snoeien. Als een vaste plant een buurplant gaat overgroeien, wordt er wat blad afgeknipt. De zijtakjes van de bamboe zijn aan de onderzijde van de zwarte stengels weggesnoeid om doorkijk vanuit het kantoor te behouden. Wanneer de *Pachysandra* te veel door de roosters groeit, gaat de heggenchaar er overheen. Ook de klimmers worden in toom gehouden. *

4 + 5 | Onder het rooster groeit wintergroene *Pachysandra*, daarachter het blauwgroene blad van *Hosta* 'Halcyon'. Bij mooi weer ligt hier een matras om heerlijk te loungen.



Ontwerp: Martin Verrijken, www.hetbuitenland.nl



Tekst en beeld MHGP/
Modeste Herwig