

# Weelderige jungle in tuin op twee niveaus

Tuinontwerper Marijn Vereijken heeft op een klein oppervlak een omsloten binnenwereld gecreëerd. Het ontwerp voor zijn eigen tuin bestaat eigenlijk uit twee tuinen, op twee niveaus: een dakterras en een benedentuin. Weelderig en uitbundig, maar wel binnen strakke kaders.

Tekst en Beeld Modeste Herwig



Marijn Vereijken  
www.hetbuitenland.nl



Vanaf het bankje achter in de tuin kijk je over het terras het kantoor in, helemaal tot aan de straat. De strakke lijnen van de gevel worden gebroken door de twee grote pollen bamboe. De schutting links is begroeid met klimop, ervoor een lage *Taxus*-haag om de lengte van de tuin te benadrukken. Rechts achter de *Taxus*-haag is de trap naar het dakterras.

De eigentijdse woning van tuinontwerper Marijn Vereijken in Lent is zo ingedeeld dat er op de begane grond plek is voor het kantoor. De tuin van 10,5 x 5 m moest hier goed bij aansluiten en een visitekaartje voor het ontwerp bureau zijn. De woonkamer ligt op de eerste verdieping, met een zonnig dakterras van 3,2 x 5 m. Vereijken: „De achtertuin is door de grote glazen wand een verlengstuk geworden van mijn werkruimte. In deze kleine tuin waan je je in een jungleachtige oase, omringd door hoge woningen. Ik streef er naar in mijn ontwerpen voor kleine tuinen te refereren aan een grotere wereld. Eigenlijk zoals een Japanse tuin een verbeelding is van een landschap.”

## Benedentuin en dakterras

Vereijken wilde in de benedentuin een groene, omsloten binnentuin creëren. Er is nauwelijks een overgang tussen huis en tuin, de beleving van het binnentreden in een andere weelderig groene wereld is hierdoor heel sterk. Langs de randen is veel hoog groen, twee hoge *Phyllostachys nigra* breken de gevel. Tussen de bamboes door loop je naar het centrale terras, als door een poort. „Dit effect wordt drie keer herhaald in de tuin: de schuifpui, de twee bamboes en achter het terras twee pollen *Miscanthus* werken allemaal als 'poort'. Midden in de tuin is geen hoge beplanting, als een open plek in het bos. Het terras ligt precies in het verlengde van de glazen pui, de waterschaal is een focus-element. Het bankje voor de schuur fungeert als eindpunt van de zichtas die begint in het kantoor.”

Het dakterras moet het hele jaar door mooi zijn, het is immers direct verbonden met de woonkamer. In tegenstelling tot de benedentuin is het hier zonnig. De klimroos *Rosa 'Schneewittchen'* klimt samen met een *Clematis* en een druif naar boven. „Met een rij *Buxus* in pot langs het hek wordt de breedte van het terras benadrukt. Aan de reling

hangen bakken met de witbloeiende, eenjarige *Bacopa*, deze beplanting is elk jaar anders.”

De trap vanaf het dakterras vormde de aanleiding om aan de linkerkant een lang pad te maken naar de tuinpoort. De treden van de trap krijgen een vervolg in de vorm van stapstenen. De keuze voor stapstenen maakt extra beplanting mogelijk. Deze gang wordt door lage *Taxus*-hagen van de hoofdruimte gescheiden.

Het kleurenschema bestaat uit grijs en groen. De kleuren van de woning zijn bewust doorgezet in de harde materialen en de beplanting. „Het metaalgrijs van de aluminium kozijnen en jaloezieën voor de ramen, het grijs van de stalen trap en het grijs van de betonvloer heb ik buiten herhaald. Voor de verharding heb ik lichtgrijze hardstenen tegels, granieten stapstenen, blauwgrijze pebbles en metalen roosters gekozen. Ik heb gekozen voor pure, natuurlijke materialen met een sterke zeggingskracht en mooie patina. Het rooster past goed bij de aluminium kozijnen en bij de stalen trap. In de beplanting worden frisgroen, groengeel en blauwgroen blad afgewisseld. Zwarte bamboestelen en de witte bloemen zorgen voor contrast.”

Er is veel schaduw in de benedentuin, hier groeien *Hosta 'Halcyon'*, *Hakonechloa* en diverse varens. De strakke lijnen van de bestrating worden doorbroken door wintergroene bodembedekkers zoals *Asarum* en *Pachysandra*. De planten mogen elkaar overal raken, alles is vervlochten. Het weelderige groen wordt ingekaderd door strak geschoren hagen van *Taxus*. Er is ook veel verticaal groen: de luchtige kroon van *Koelreuteria paniculata*, klimplanten over de pergola's en tegen de gevel.

Zowel de benedentuin als het dakterras zijn een geliefde plek om te verblijven. De opdeling in 'kamertjes' en de coulissenwerking van hoge planten en hagen doen de tuin groter lijken. De hoge begroeiing zorgt bovendien voor privacy.





De verschillende bladvormen, de bamboe en de klimplanten zorgen voor een jungleachtige sfeer in de tuin. De stam is van *Koelreuteria paniculata*, gekozen vanwege de relatief open kroon die gefilterd licht doorlaat, het mooie grote blad (*Wisteria*-achtig bijna), en de langdurige en grote sierwaarde door de grote bloemtrossen in de zomer. Daarnaast de gele herfstkleur en de grote trossen blaasvormige zaaddozen in de herfst, 's winters aan de boom blijvend.



Op het dakterras is langs het hek een 'haag' gemaakt van een rij *Buxus* in pot. Om meer ruimte voor beplanting te creëren zijn aan het hek balkonbakken gehangen. Hierin groeit elk jaar een andere beplanting van wit bloeiende eenjarigen. Achteraan tegen de scheidingswand is de druif te zien, die vanuit de buurttuin naar boven klimt. In de potten staan een collectie siergrassen en prairieplanten.



## Vlonder van metalen roosters

Vlakbij de pui is een terras van 'zwevende' roosters gemaakt. Bij mooi weer ligt hier een matras om vanuit een liggende positie te genieten van de tuin. De vlonder van metalen roosters is opgebouwd uit twee roosters van verzinkt staal, 1.000x1.500x32 mm met een maaswijdte van 32x32 mm. Dit is een fabrieksmaat, ze zijn dus niet op maat gemaakt. De roosters liggen los in een stalen frame in de vorm van een L-profiel, de randen zijn 32 mm hoog. Het frame is wel op maat gemaakt: 200x300 cm. In het midden is een extra steunbalk gelast om de draagkracht te verhogen. Het frame is gelakt om roestvorming te voorkomen. De roosters zweven 17 cm boven het maaiveld en zijn uitneembaar, heel praktisch

voor het onderhoud. Het frame met roosters rust op betonbielzen, zodat het komt te zweven boven een bed van *Pachysandra*. Aan de voorkant (puizijde) en achterkant (tuinzijde) van het frame liggen bielzen van 20x12x100 cm over de hele breedte. Ze zijn met de smalle kant (12 cm) naar boven op een 10-15 cm dikke fundering gelegd. Voor de bielzen zijn in een bestaand *Pachysandra*-bed twee stroken planten weggehaald. De fundering voor de betonbielzen bestaat uit een zandbed van geel vulzand met cement. De betonbielzen zijn waterpas gesteld en onderling verlijmd. Het frame ligt los op de betonbielzen, door het gewicht zal het stevig blijven liggen.



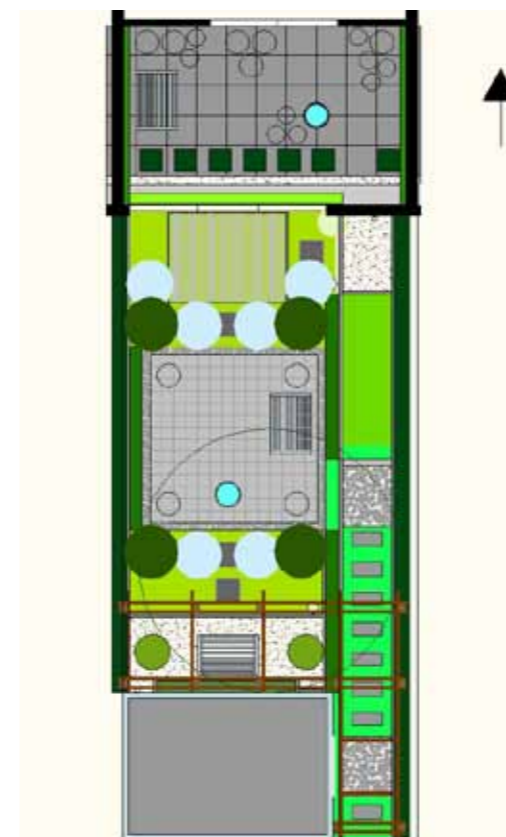
Het terras is een open, lichte plek tussen het groen. De verharding bestaat uit hardstenen tegels in de maat 20x20 cm. De lichte tint grijs werkt heel ruimtelijk, de kleine maat zorgt voor detaillering. Een collectie fraaie potten siert het terras, dit jaar groeien er *Agapanthus*, *Petunia*, *Lobelia* en *Hosta* in de potten. Het bankje staat in zijn eigen tuinkamer, afgezet met lage *Taxus*-hagen en een 'plafond' van de met *Wisteria* begroeide pergola. De schuur achter in de tuin is gecamoufleerd met klimhortensia.



Onder aan de trap naar het dakterras is een tableau gemaakt van strandkeitjes (pebbles). De ondergrond is een 10 cm dik bed van geel zand met een bovenlaag van 5-10 cm cement, waarin de keitjes met de hand zijn ingelegd. Hetzelfde tableau is nog een keer herhaald bij de tuinpoort aan het eind van de gang. Verder is er een rand met pebbles rond het terras gelegd. Omdat de traptreden bestaan uit roosters is er onder de trap voldoende licht voor diverse bladplanten, zoals *Asarum*, *Hosta* en *Carex morrowii* 'Variegata'.



Het zonnige dakterras is bereikbaar via een lange trap. Hier bloeit *Rosa* 'Schneewittchen' langs de scheidingswand met de burens. De roos komt net als de druif van beneden, waar hij is geplant naast de pui. Boven worden de takken in twee richtingen doorgeleid: naar de reling aan de achterzijde van het dakterras en naar de afscheiding met de burens. Zij leiden de roos verder over hun eigen balkonreling, zoals de druif van de burens is geleend.



^  
N

